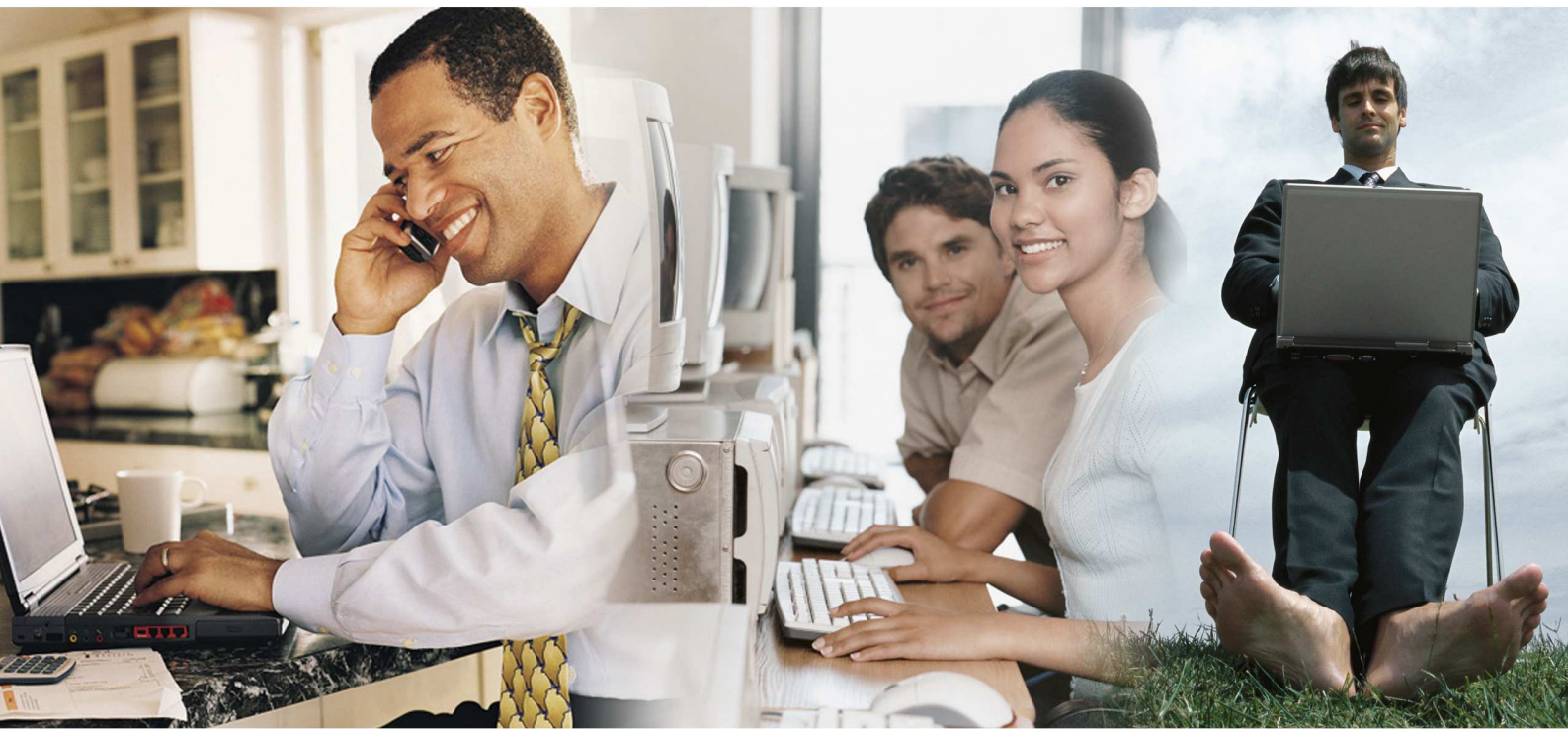




INFORMATIONS TECHNIQUES



www.sviesolutions.com - 690, Saint-Joseph Est - Québec G1K 3B9
Sans frais : 1 866 843-4848 Tél.: (418) 948.4848 - Téléc.: (418) 948.4849



L'ENVIRONNEMENT INFORMATIQUE



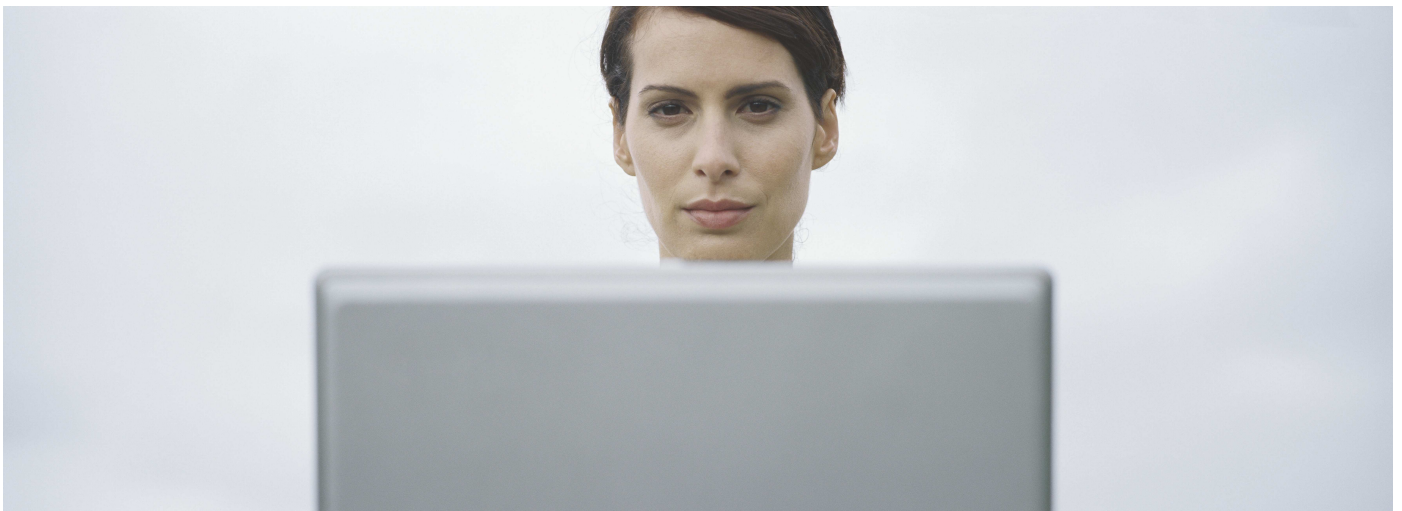
Vous devez obligatoirement avoir le l'extension Adobe Flash Player 9.0, ou une version supérieure, installée sur votre poste. Elle est d'ailleurs la seule installation préalable à l'utilisation de Via.

Il est essentiel de s'assurer du bon fonctionnement de l'extension Adobe Flash Player avant la tenue d'une activité, puisque Via repose sur cette application.

Les outils télécollaboratifs tels que VIA sont conçus pour que les participants puissent communiquer en temps réel. Pour ce faire, plusieurs conditions techniques doivent être rencontrées :

- l'environnement informatique,
- la qualité et le fonctionnement des périphériques (casque d'écoute avec microphone, caméra web)
- le niveau d'autonomie technologique des participants(es)

Les conditions peuvent varier selon l'utilisation faite de la plate-forme.



Système d'exploitation	Configurations minimales	Configurations recommandées
Windows XP	Processeur : Pentium IV 1.6GHz	Processeur : 2 GHz ou plus
	Mémoire : 256 Mo RAM	Mémoire : 512 Mo RAM
	Espace disque libre + 10 Mo	Espace disque libre + 10 Mo
Windows Vista	Processeur : 2 GHz ou plus	Processeur : 2 GHz ou plus
	Mémoire : 1 Gig RAM	Mémoire : 2 Gig RAM
	Espace disque libre + 10 Mo	Espace disque libre + 10 Mo
Windows 7	Processeur : 2 GHz ou plus	Processeur : 2 GHz ou plus
	Mémoire : 1 Gig RAM	Mémoire : 2 Gig RAM
	Espace disque libre + 10 Mo	Espace disque libre + 10 Mo
Mac OS	Mac OS X.2	Mac OS X.3
	Mémoire : 1 Gig RAM	Mémoire : 2 Gig RAM
	Espace disque libre + 10 Mo	Espace disque libre + 10 Mo

Navigateurs supportés pour les participants

- Microsoft Internet Explorer (6.0+)
- Mozilla FireFox (1.0+)
- Safari (1.0+)
- Chrome (3.0+)
- Opéra (7.5+)

Extensions

- Adobe Flash Player 9.0 (version la plus récente recommandée)
- Installation d'une extension pour le présentateur désirant utiliser la fonction de partage d'applications. Cette extension fonctionne sur un système d'exploitation Windows pour les navigateurs FireFox et Internet Explorer. Une version pour les utilisateurs Macintosh sera disponible sous peu.

Connexion Internet

Haute vitesse intermédiaire (250 Kb/s) ou plus rapide. À noter que les besoins en bande passante peuvent varier en fonction de la densité de l'expérience multimédia.

Bien que plusieurs types de casques d'écoute avec microphone soient disponibles sur le marché, il est important de tenir compte des facteurs suivants :

Le casque d'écoute doit comporter un microphone : on ne doit pas utiliser les haut-parleurs d'un poste informatique ou des haut-parleurs de table reliés à l'ordinateur, car le son diffusé sera alors capté par le microphone, créant ainsi un retour de son (réverbération ou écho) que les autres participants subiront.

Il est recommandé d'utiliser un casque d'écoute de très bonne qualité. Plusieurs problèmes de grésillement et d'interférence surviennent lorsque les casques d'écoute ne sont pas techniquement appropriés.

Les casques d'écoute comportant une prise USB sont considérés comme très performants, bien que les casques comportant une prise audio et une prise microphone soient également adéquats.

CASQUES D'ÉCOUTE AVEC MICROPHONE RECOMMANDÉS PAR SVIESOLUTIONS

USB :

- Casque d'écoute ClearChat Comfort USB de Logitech
- Casque d'écoute ClearChat Pro USB de Logitech
- Casque Microsoft LifeChat LX-3000
- Casque Plantronic DSP-400

Pievre USB/ IP:

- ClearOne Chat 50/150
- Accumic PC

CAMÉRAS WEB RECOMMANDÉES

- Caméra Web QuickCam Pro de Logitech
- Logitech QuickCam Orbit MF
- Microsoft LifeCam NX-6000
- Microsoft LifeCam Show

LE NIVEAU D'AUTONOMIE TECHNOLOGIQUE DES UTILISATEURS

Il n'est pas nécessaire d'être un utilisateur averti ou d'être habile avec les technologies pour utiliser VIA.

Cependant, il est nécessaire de prévoir une période d'appropriation d'environ une demi-heure. La durée de cette période sera plus longue si les participants n'ont pas déjà appliqué les recommandations mentionnées à la page précédente et effectué les validations conséquentes. Une seule séance suffit généralement pour évoluer de manière fonctionnelle et efficace dans l'environnement de VIA.

INFORMATION SUR LES PORTS ET LA BANDE PASSANTE

Via utilise la technologie Adobe Flash pour communiquer entre le serveur et les clients. Par défaut, l'application Via utilise le port 1935 avec le protocole rtmp. Si la communication s'avère impossible par cette méthode, l'application tentera une nouvelle connexion par le port 80 toujours avec le protocole rtmp. Finalement, si cette tentative est vaine, les informations seront encapsulées sur le port 80 (rtmpt). De cette façon, par contre, la communication peut être moins performante.

Dans le cas d'une activité sécurisée, les informations seront encryptées et transmises par le port 443 en utilisant le protocole rtmps.

Port TCP 1935 (rtmp) : port propriétaire de la technologie Flash. Le plus performant pour la conférence avec Via.

TABLEAU SUR L'UTILISATION DE LA BANDE PASSANTE

Option	Ko/s
Voix IP:	5
Caméra vidéo/Fichier Audio/Fichier Vidéo de qualité de base:	5
Caméra vidéo/Fichier Audio/Fichier Vidéo de qualité intermédiaire:	17
Caméra vidéo /Fichier Audio/Fichier Vidéo de haute qualité:	45
Annotations:	1
Partage d'application:	20